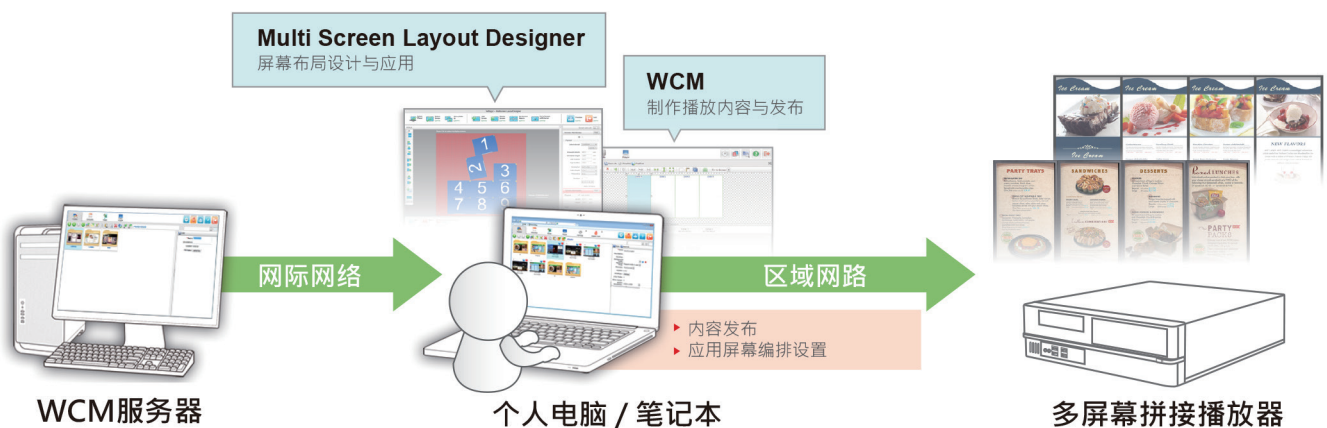


多屏幕排列设计工具 Multi Screen Layout Designer

快速使用指南

本文档将指导用户如何在多屏幕排列设计工具 (Multi Screen Layout Designer) 中安排屏幕排列方式，以确保内容在正确的位置播放，同时介绍在服务器端如何使用 WebDT 内容管理软件创建多屏播放列表排列和内容。

▶ 系统架构图



1 使用多屏布局设计器

安装 **Multi-Screen Layout Designer** 于 PC 端以设计、管理您的屏幕排列。请点击 [开始 | 所有程序 | DT Research | WebDT Signage Tools](#) 运行 **Multiple Screen Layout Designer**。

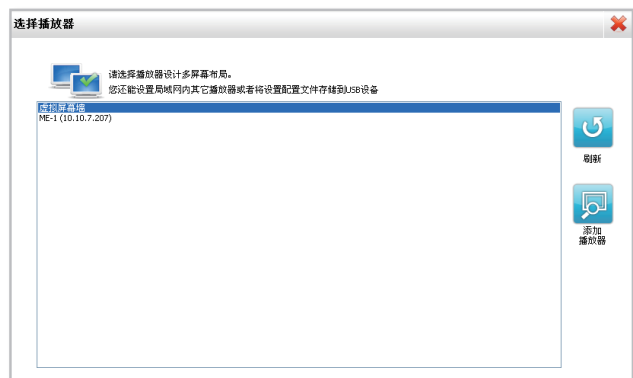
注意

我们建议您的屏幕分辨率大于 1280 x 800，整个软件的操作界面即可完整显示。

启动应用程序后，请按照下面的步骤调整屏幕排列：

1-1 选择播放器

一旦启动应用程序，就会自动检测连接在同一局域网的多屏设备，并显示一个列表。选择 MS 设备编辑其屏幕排列。

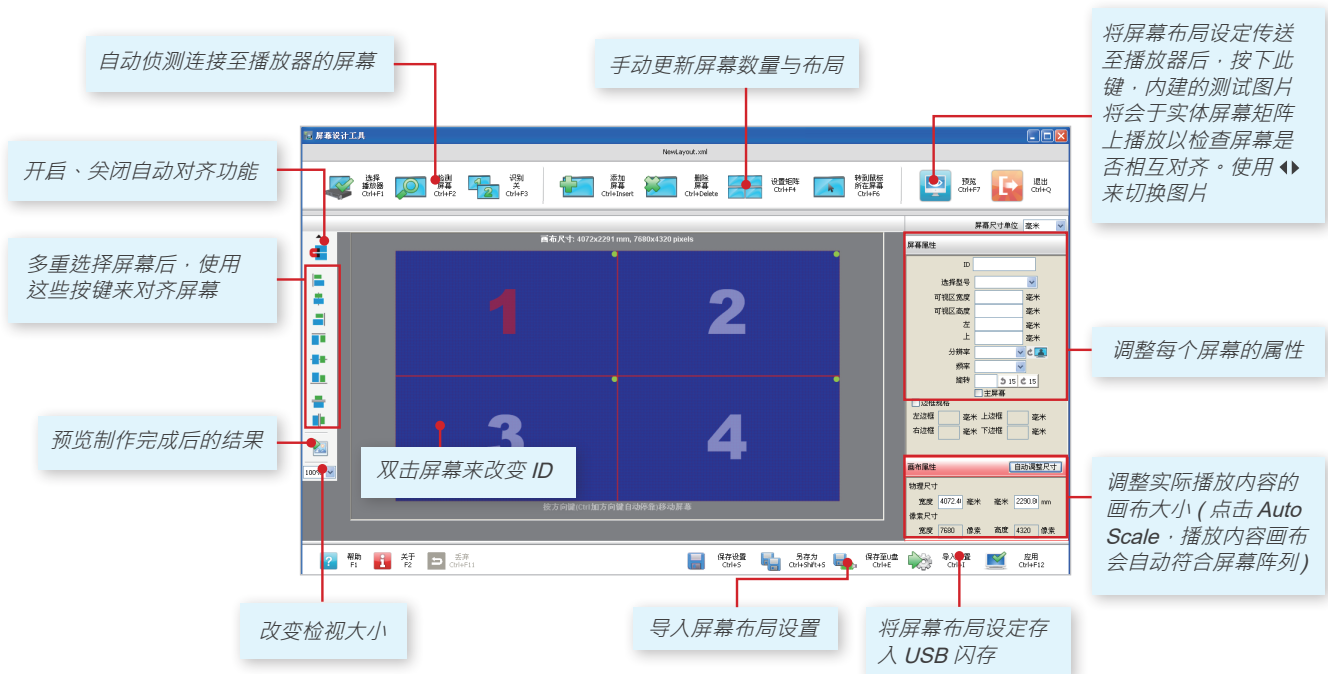


注意

如果 MS 设备没有连接在局域网，或仍然没有被检测到，请参考 [2](#) 章节。

1-2 建立屏幕矩阵和匹配的屏幕编号

如果 MS 设备被检测到并已连接，排列管理面板将会显示。



1 点击**设置矩阵**并调整屏幕属性值，以符合您的实际屏幕规格。



2 输入**行列数值**来改变屏幕排列，并调整屏幕属性以符合您的实际屏幕规格

3 **边框补偿**功能允许图像和视频播放时被屏幕边框覆盖，以确保在多屏拼接上的平滑的视觉效果。输入 LCD 可视区域大小，以及每个屏幕上、下、左、右的边缘尺寸。


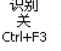
注意

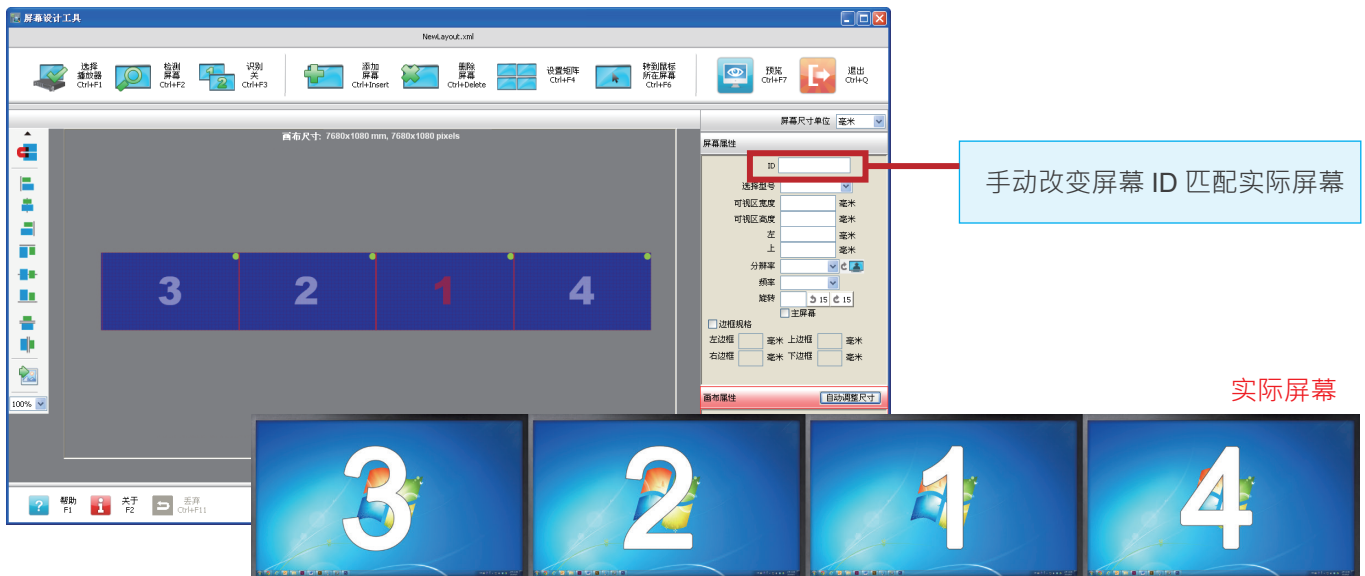
如果软件侦测 MS 设备后又连接了额外的屏幕，请在点击**设置矩阵**之前再次点击**检测屏幕**以检测出全部的屏幕



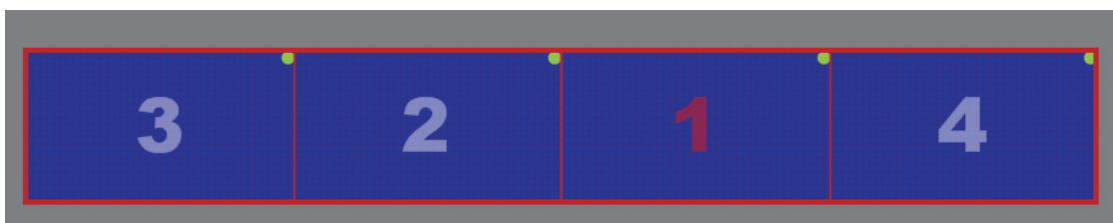
注意



此设置屏幕矩阵对话框适用于仅具有相同方向和分辨率的屏幕。您还可以添加屏幕并通过添加 / 删除屏幕按钮调整其位置和方向。

- ④ 点击**识别**  **识别** ，显示 ID 将会显示在每个实际屏幕上。在右边的面板上，双击每个屏幕并改变它的 ID 以匹配到实际屏幕。或者，您可使用鼠标选择或者按 **Ctrl** 键进行多选屏幕和重新安排屏幕布局

**1-3 调整播放内容画面大小**

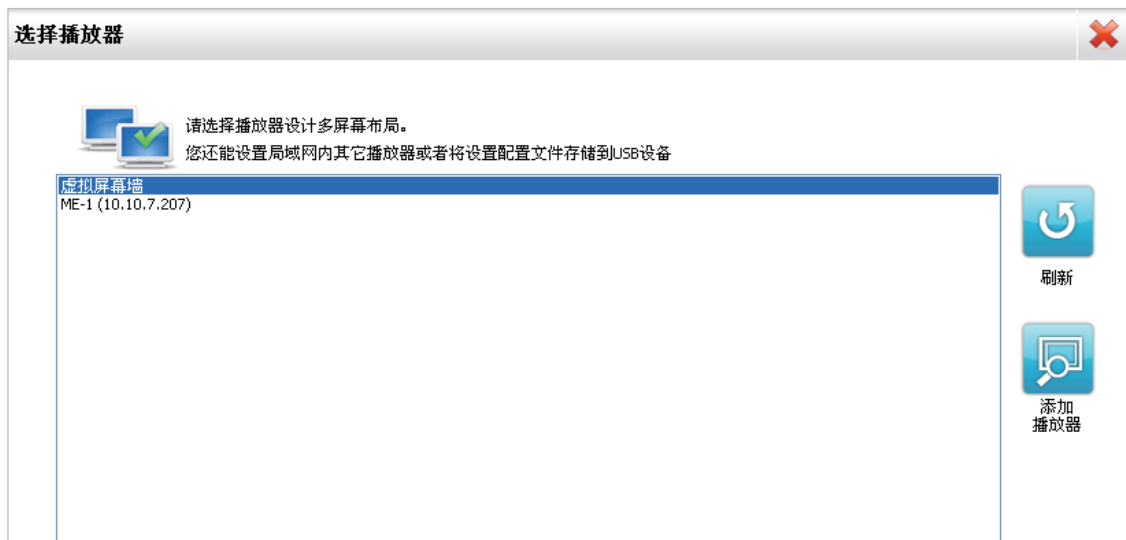
点击**自动调整尺寸**，画布自动适应屏幕矩阵。画布大小将为 WebDT 内容管理软件中播放列表的尺寸大小。如果不点击**自动调整尺寸**将画面大小调整自适应屏幕矩阵，播出时，屏幕矩阵超出画布大小部分将会出现黑屏；如果画布尺寸大于屏幕矩阵，播放时则会仅播放部分区域的内容。

**1-4 通过局域网应用屏幕设置**

如果 MS 设备已经被检测到，您可以直接通过局域网应用屏幕设置。点击**应用**  **应用** ，该设置将会被发送并应用到 MS 设备上。

2 无 MS 设备连接时运行 Multiple Screen Layout Designer

如果播放器没有被检测到，或者在 MS 设备连接到局域网之前您想调整屏幕排列，您可以使用**虚拟屏幕墙**功能来管理屏幕排列。



2-1 手动设置屏幕排列

- 1 点击**设置屏幕矩阵**手动改变屏幕数量和布置以符合物理屏幕。
- 2 将键盘连接到 MS 设备并按 **Ctrl + Alt + F4** 以显示屏幕 ID。
- 3 重复 **1-2** 4 以匹配物理屏幕的 ID。

2-2 调整画面尺寸


重复 **1-3** 调整画面尺寸。

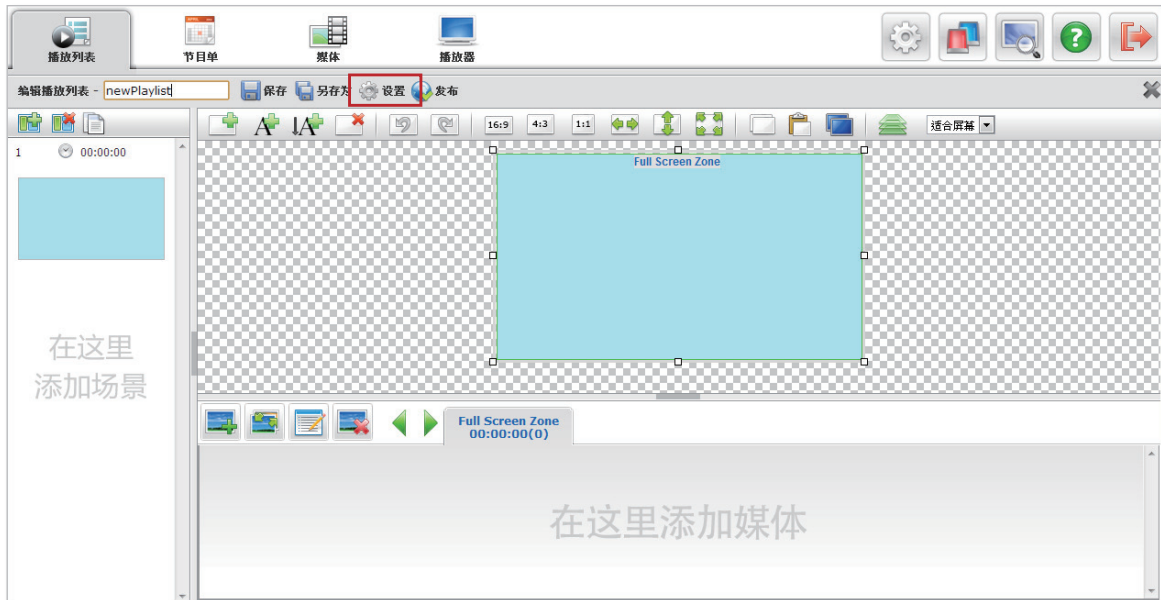
2-3 使用 USB 闪存设置应用

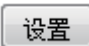
如果 MS 设备没有连接至局域网，可通过 U 盘保存屏幕排列设置和应用。点击**保存到 U 盘**保存设置，插入 U 盘到 MS 设备，跳出对话框将显示确认是否应用此设置。点击 **OK** 就可应用。

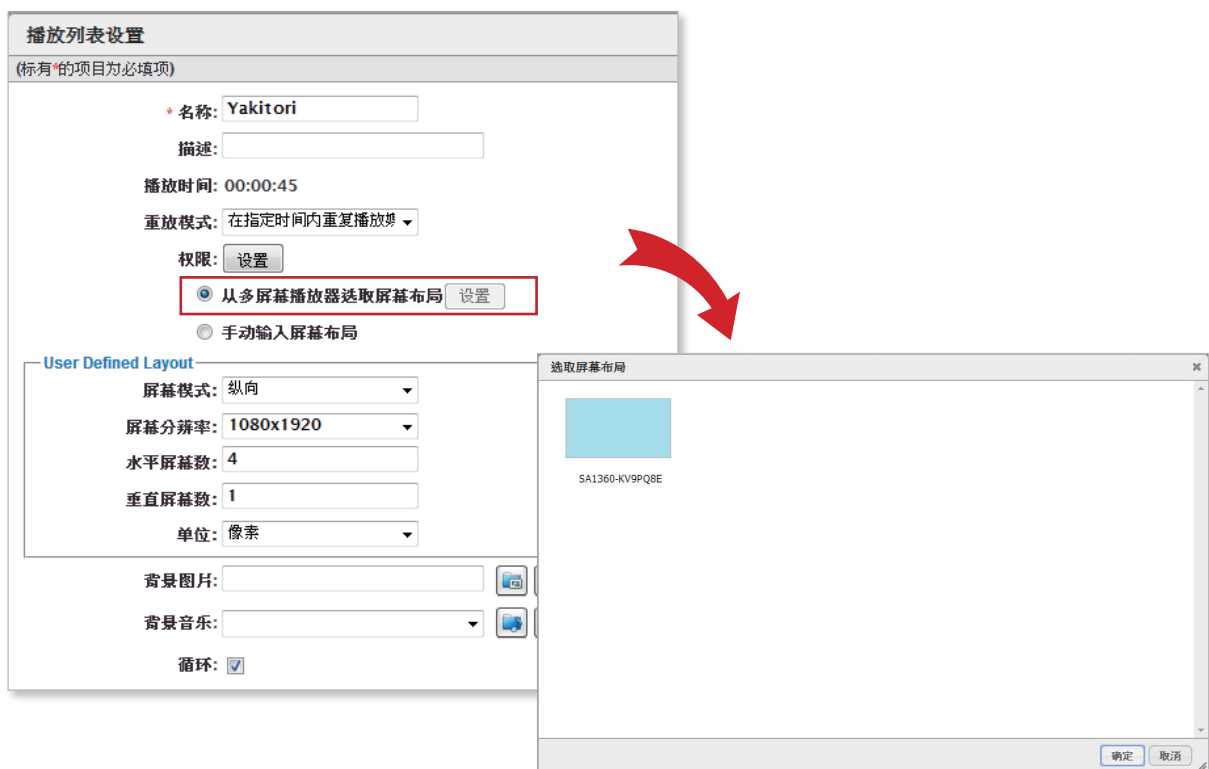
3 在 WebDT 内容管理软件中进行多屏播放设置

3-1 导入配置设置文件或手动创建屏幕布局

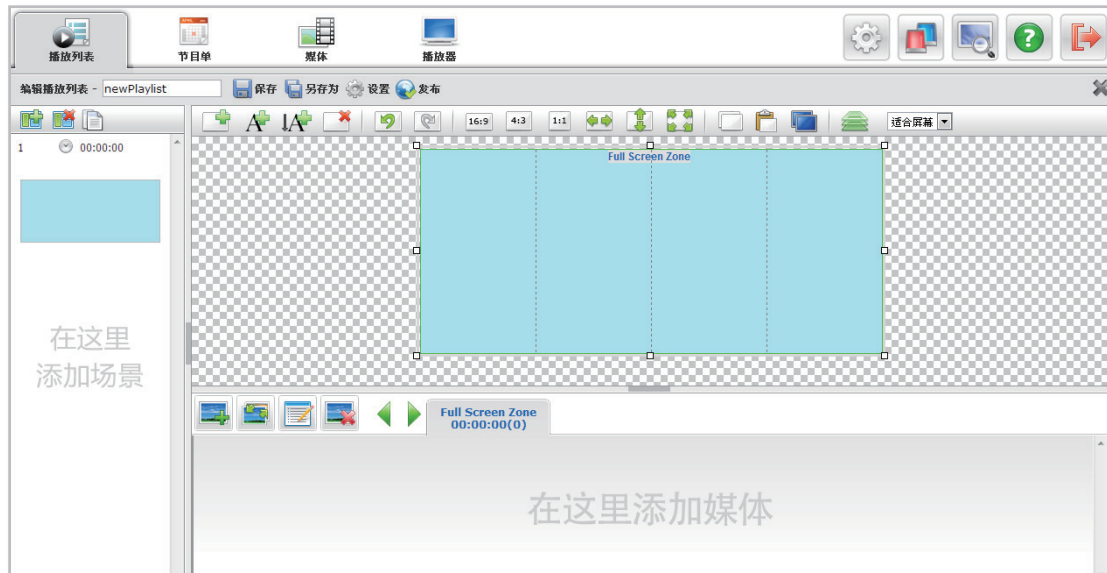
- 1 连接到内容管理软件服务器，新增一个播放列表，并点击  **设置** 启动播放列表属性框。





- 2 在**播放列表设置**对话框中，可从多屏播放器直接输入一个多屏排列注册到 WCM 服务器。点击  **设置** 选择一个多屏播放器和其屏幕排列。

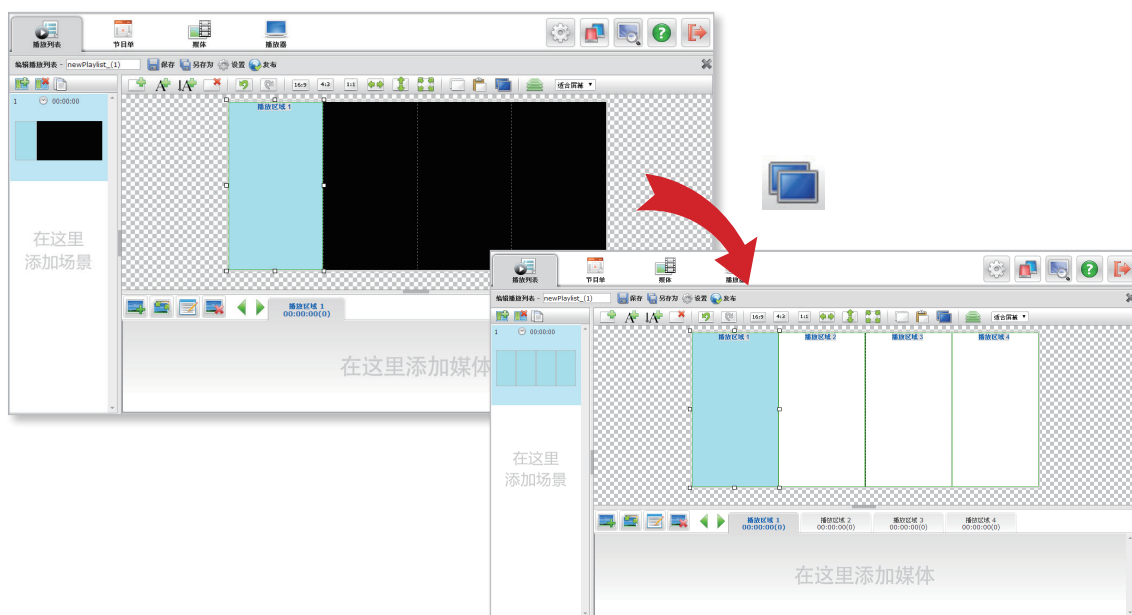


- ③ 也可以手动输入水平及垂直的屏幕数以符合实际多屏幕数组。例如，实际屏幕为 4×1 竖屏，屏幕模式选择纵向，水平屏幕数键入 "4"，垂直屏幕数键入 "1"。点击 **OK**，屏幕矩阵将呈现在播放列表编辑器中。



3-2 增加播放区域至多屏播放列表

- ① 增加调整播放区域（一般播放区域或字幕区域）。在一个屏幕上增加区域后，可点击**复制播放区域到其他屏幕** ，将同样尺寸的播放区域与位置复制到其他屏幕上。若播放区域有重叠，使用**播放区域次序**  以调整其上下顺序。



注意

复制播放区域到其他屏幕功能仅能复制在单一屏幕内的播放区域，跨屏幕的播放区域无法复制。

3-3 增加、编辑多媒体文件至播放列表并发布

完成播放列表设置后，开始选择播放区并插入媒体文件，重复同样的步骤到每个播放区，调整播放时间长度、设置转场效果并安排媒体文件顺序，保存为播放列表，编排节目单并发布。详细请参阅 **WebDT 内容管理软件 6 操作手册**。




3-4 电子菜单的自动区域调整功能

对于多屏应用，**播放区域顺序**也表示每个播放区的优先级。举例来说，若刚好四个屏幕，每个屏幕上一个播放区域（播放区域顺序从左到右为一至四，也就是重要性一到四），当第一个屏幕出现问题，其画面上的播放区域（重要性一）就会换至第四个屏幕，将第四个屏幕上重要性最低的播放区域取代。在这种情况下，即使其中一个屏幕不能正常工作，关键任务信息的屏幕将保持正常运行。



注意


- 使用此功能前，点击  **设置**，勾选对话框中的**屏幕备份**选项
- 使用这个功能，该播放区不应重叠

常见问题集

· 使用 US B 闪存将配置设置档文件应用至多屏幕播放器后，可以移除 US B 闪存吗？

可以，一旦插入后，设置档就会复制到播放器中，USB 闪存即能移除。

· 如何确认多屏幕的设置正确？例如边框补偿的数值等。

按下预览 ，画面上即会出现供校正用的图。您也可以将自己测试用的图像放入 **LayoutVerifierPicture** 文件夹，并按照以下规则命名：LayoutVerifier_n.png (n 为 1、2、3、4... 依此类推)。LayoutVerifierPicture 文件夹路径：**C:\Program Files (x86)\DT Research\WebDT Signage Tools**

· 如果屏幕未全数自动检测到，该如何解决？

您可使用 Windows 的屏幕设定或用 ATI Chrystal Control Center (点击 开始 | 所有程序 | Catalyst Pro Control Center| CCC - Advanced) 以侦测屏幕连接。如果还无法检测到，请将播放器与所有屏幕关机，再开启播放器与其中一个屏幕电源，之后依序一个一个开启剩下的屏幕电源。

· 如果屏幕 overscan 或 underscan，该如何调整？

当使用 HDMI 线连接 MS 设备至屏幕，有时会出现显示内容无法自适应满屏。为了解决这个问题，请退出 WebDT 数字标牌播放器，并在 MS 设备中包含的 Catalyst Control Center 软件中手动调整 Overscan/Underscan 值



- **如果显示问题由视频线延长器产生，该如何解决？**

- 如果当前的显示问题是由于视频延长器引起的，请与系统集成商 / 经销商联系，将提供给您已测试过的视频线延长器型号。

- **多屏幕拼接播放器需连接同型号的屏幕吗？**

在多屏幕拼接播放器上，一张显示卡有四个视频输出。当您使用包含在标准组件中的迷你 DisplayPort-to-DVI 或 DisplayPort-to-DVI 适配器，输出被分为两组（输出 1、2 一组，输出 3、4 一组）。每个组内需要用相同型号和分辨率的屏幕。但是在组与组间可使用不同的屏幕。

注意

若不使用随机附赠的 mini Display-to-DVI / Display-to-DVI 适配线，直接使用 mini DisplayPort 或 DisplayPort 线材 (另购) 则不会有此限制。

- **如果 WebDT Multi-Screen Layout Designer 软件中没有内建我需要的屏幕型号信息时该怎么办？**

- 请告知定谊的技术人员您的屏幕品牌型号，我们将加其信息至服务器中。将电脑连上网络，重新开启 Multi-Screen Layout Designer 软件，新的屏幕信息会自动下载至您的软件中。您也可以添加型号信息到 XML 文件在 \ScreenTool\scrmodel.xml.

- **如果系统当机，我可以直接关闭播放器电源吗？**

此情况发生，请用内容管理软件播放器页面下的重启功能，切勿使用播放器电源按钮来关机开启，操作系统可能会毁损。或是将键盘鼠标连接至播放器，按下 Ctrl+Alt+Del 键来启动任务管理器，并依正常程序重启播放器。

- **如果操作系统毁损，无法进入 Windows 该怎么办？**

若您播放器的内存大于 32GB，即会内建备份操作系统，重启后选择 PE 分区。进入后您可找到恢复操作系统的选项。重新恢复后请再注册播放器一次。若内存小于 32GB，请联络销售人员以取得恢复光盘。